

COLLEGE MARIA GHJENTILE

ROUTE DE LA CITADELLE BP 3 - 20217 SAINT-FLORENT

Ce.7200044k@ac-corse.fr / 0495370164

# En route pour la 6<sup>ème</sup>

*« La seule chose promise d'avance à l'échec, c'est celle que l'on ne tente pas. »*

*Paul-Emile Victor*



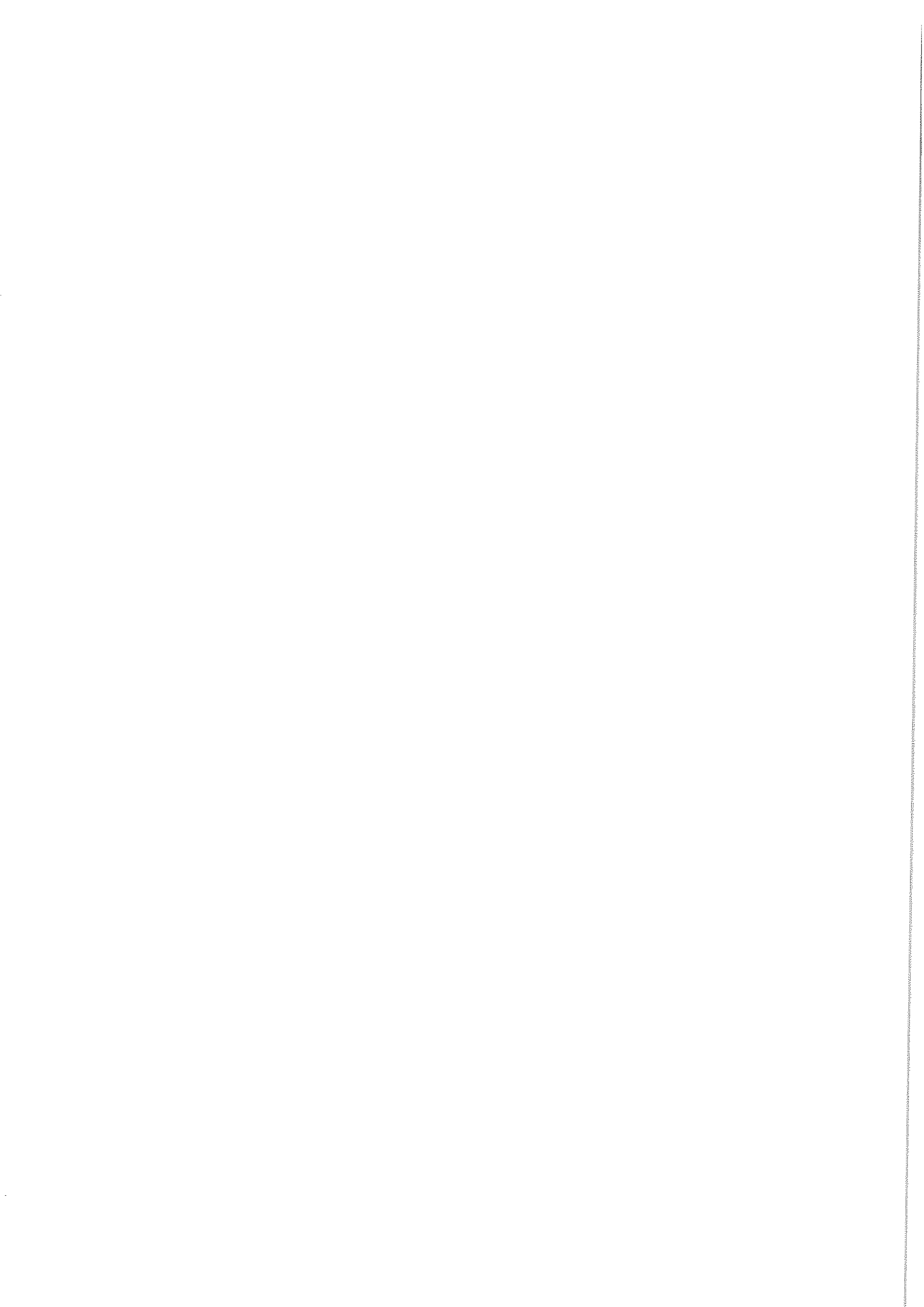
## MON LIVRET D'ACCUEIL

Nom \_\_\_\_\_

Prénom \_\_\_\_\_

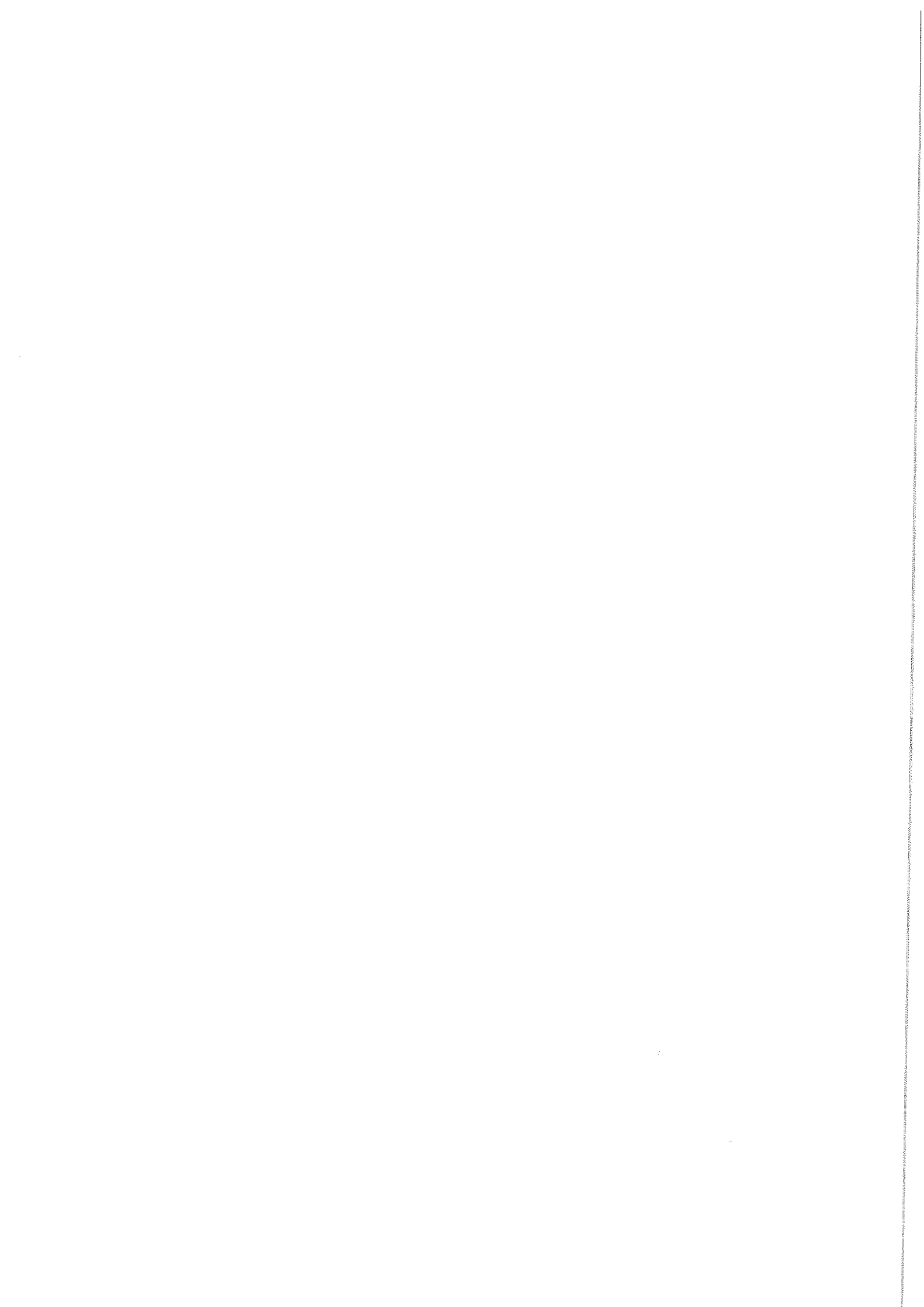
Classe \_\_\_\_\_

Année scolaire 2022/2023



# SOMMAIRE

<i>Bienvenue au collège</i>	<i>Page 1</i>
<i>Les jours en « i »</i>	<i>Page 2</i>
<i>Qui était Maria Ghjentile ?</i>	<i>Page 3</i>
<i>Organigramme</i>	<i>Page 4</i>
<i>L'équipe pédagogique de ta classe</i>	<i>Page 5</i>
<i>Plan du collège</i>	<i>Page 6</i>
<i>Test : je commence à me repérer</i>	<i>Page 7</i>
<i>Le rôle de chacun</i>	<i>Pages 8-9</i>
<i>Le fonctionnement du collège</i>	<i>Pages 10-14</i>
<i>Cela peut aussi arriver...</i>	<i>Page 15</i>
<i>Apprendre à s'organiser</i>	<i>Pages 14-16</i>
<i>Participer à la vie du collège</i>	<i>Pages 17-18</i>
<i>Que dois-je faire si...</i>	<i>Page 20</i>
<i>Calendrier scolaire 2021/2022</i>	<i>Page 21</i>
<i>Les mots-clés du collège</i>	<i>Pages 22</i>
<i>Mes notes personnelles</i>	<i>Page 24</i>
<i>ANNEXES</i>	





# BIENVENUE AU COLLÈGE !



Dites-le-moi et  
j'oublie.  
Enseignez-moi et  
je me rappelle.  
Impliquez-moi et  
j'apprends.

-Benjamin Franklin-

*Cette année, tu rentres en 6<sup>ème</sup> ! Ce n'est pas seulement un changement de classe comme les années précédentes : c'est aussi la découverte du collège où tu vas passer quatre ans de ta vie. Il y a beaucoup à découvrir et à comprendre.*

*Le collège, comme tu t'en rendras compte rapidement est très différent de l'école primaire :*

- ✓ *Ju vas avoir des professeurs différents et des salles de classe différentes pour certaines matières,*
- ✓ *Une équipe d'adultes importante est là pour assurer ton accueil ; certains ont un rôle que tu ne connaissais pas jusque-là,*
- ✓ *Ju vas peut-être devenir demi-pensionnaire (c'est-à-dire que tu mangeras au restaurant scolaire),*
- ✓ *Ju vas devoir apprendre à te situer dans le collège,*
- ✓ *Ju vas aussi apprendre à t'organiser seul, car il te faudra devenir de plus en plus autonome dans ton travail.*



*Tous les adultes se mobilisent afin que tu trouves au collège les meilleures conditions pour tes études. Nous mettons à ta disposition :*

- **Du matériel** : prends-en soin, il a nécessité un investissement financier important,
- **Des locaux** : c'est ton environnement, ne le dégrade pas, respecte le travail de nos agents de service. Tu peux même participer à son embellissement.

*Le livret d'accueil a pour objectif de te présenter le collège : les différents personnels, les nouveautés par rapport au CM2, l'organisation de la journée et de la semaine ; mais surtout, n'hésite pas à nous interroger ou nous confier tes inquiétudes ; nous saurons te renseigner ou t'orienter vers la personne qui pourra répondre à tes questions.*

😊 *Nous te souhaitons une bonne année de 6<sup>ème</sup> !*

# LES JOURS EN « i »

Le lundi... *on sourit*



Le mardi... *pas de débris ni graffiti*



Le mercredi... *aucun cri*



Le jeudi... *tous unis*



**Respect...**

Le vendredi... *zéro impoli*



Et tous les jours en « i », *on étudie !*



## QUI ÉTAIT MARIA GHJENTILE ?

*Maria Ghjentile : voilà le nom donné à notre collègue.*

*Héroïne corse du 18ème siècle, résistante de la région du Nebbiu et plus précisément du Poghju d'Oletta, surnommée « l'Antigone Corse ».*

*En effet, son fiancé qui combattait aux côtés de Pasquale Paoli, a été arrêté en 1769, torturé et tué avant d'être exposé, sur une roue, place du couvent Saint François sous la surveillance des soldats du Roi de France, avec d'autres jeunes gens de la région d'Oletta, sans avoir droit à une sépulture.*

*Maria Ghjentile, décide d'aller la nuit au couvent pour enlever son fiancé de ce lieu maudit et de lui donner une sépulture digne.*

*Elle sait que son acte est illégal et qu'elle encourt la peine de mort. Elle est allée se dénoncer au tribunal de Bastia. L'histoire dit que le juge ému par son courage l'a laissée libre.*

*Maria Ghjentile : eccu u nome datu à u nostru cullegiu.*

*Fruina corsa di u 18 esimu seculu, resistente Nebbiisgina, più precisamente di u Poghju d'Oletta, chjamata « L'Antigona Corsa ».*

*Unde i fatti, u so innamoratu, chì cumbattia à fiancu à Pasquale Paoli, ghjè statu arrestatu in u 1769, marturiatu, è tombu nanzu d'esse spostu,, nantu à una rotula in piazza à u conventu San Francesco, , sottu à l'ochji di i sullati Francesi, cù altri giovani di u rughjone d'Oletta senza pudè esse interratu.*

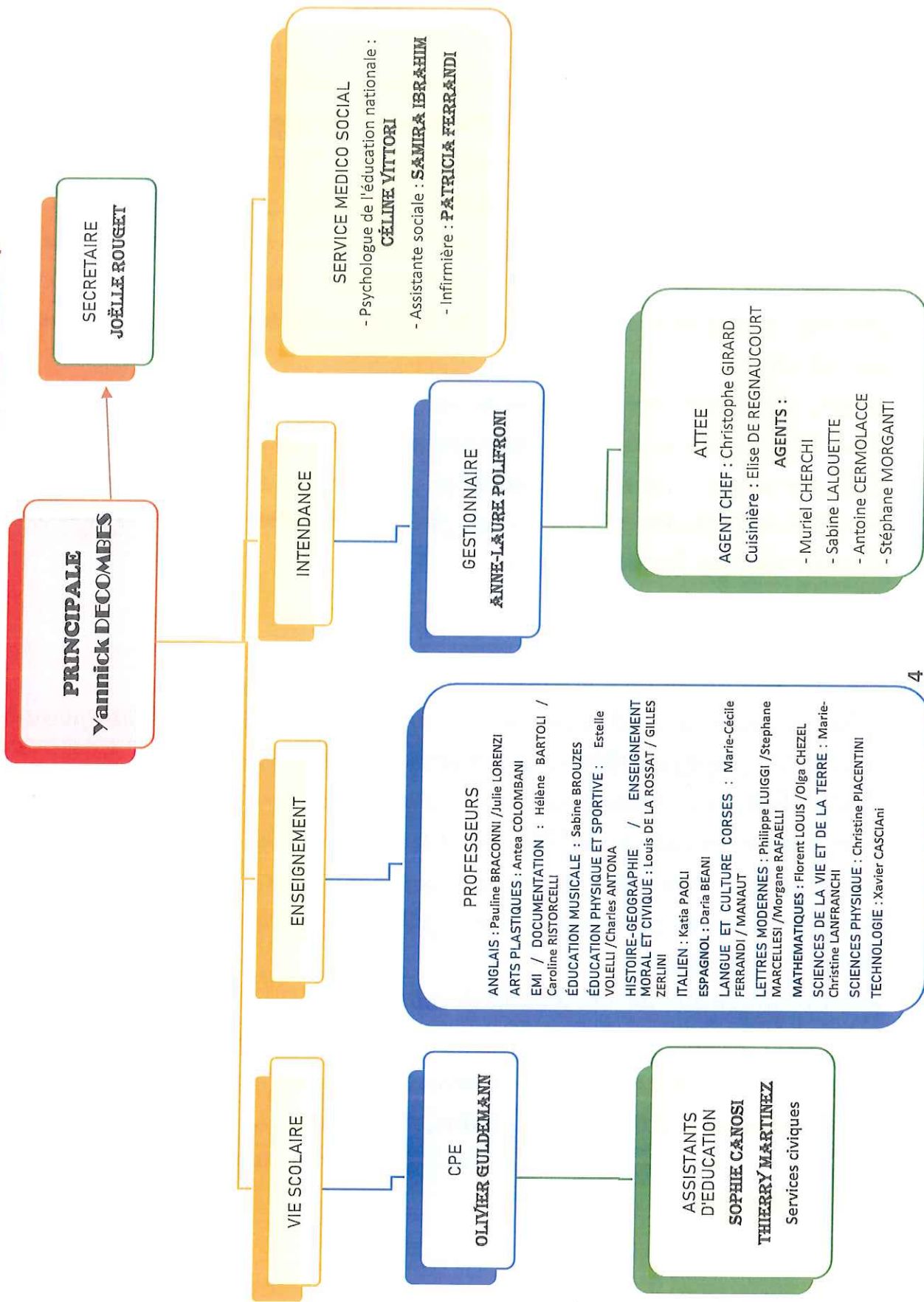
*Maria Ghjentile, decide d'andà di notte à u conventu pè caccia di stu locu maladettu u so innamoratu è dà li una sepultura cristiana.*

*Fendu st'attu fora di lege, sà ch'ella hè cundannata à morte.*

*Ghjè andata à u tribunale di Bastia pè denunzià si.*

*A storia dice chì u giudice l'hà lasciata libera cummossu ch'ellu hè statu da u so curagiu.*

# ORGANIGRAMME DU COLLEGE - 2022-2023





# L'ÉQUIPE PÉDAGOGIQUE DE TA CLASSE

TON PROFESSEUR PRINCIPAL : .....

FRANÇAIS : .....

MATHEMATIQUES : .....

ANGLAIS : .....

LCC : .....

ITALIEN : .....

ESPAGNOL : .....

HISTOIRE-GEOGRAPHIE – EMC: .....

PHYSIQUES/CHIMIE : .....

TECHNOLOGIE : .....

S.V.T. : .....

EDUCATION MUSICALE : .....

ARTS PLASTIQUES : .....

E.P.S. : .....

E.M. I : .....

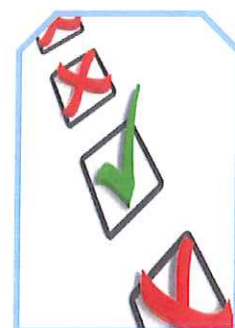


# TEST : JE COMMENCE A ME REPÉRER DANS MON COLLÈGE



Je coche OUI ou NON pour chaque réponse :

- |   |                              |                              |
|---|------------------------------|------------------------------|
| Je sais où se trouve la salle de SVT        | <input type="checkbox"/> OUI | <input type="checkbox"/> NON |
| Je sais où se trouve la salle de TECHNO     | <input type="checkbox"/> OUI | <input type="checkbox"/> NON |
| Je sais où se trouve la salle de PERMANENCE | <input type="checkbox"/> OUI | <input type="checkbox"/> NON |
| Je sais où se trouve le CDI                 | <input type="checkbox"/> OUI | <input type="checkbox"/> NON |
| Je sais où se trouve l'Infirmierie          | <input type="checkbox"/> OUI | <input type="checkbox"/> NON |
| Je sais où se trouve la Vie Scolaire        | <input type="checkbox"/> OUI | <input type="checkbox"/> NON |
| Je sais où se trouve la Gestion             | <input type="checkbox"/> OUI | <input type="checkbox"/> NON |
| Je sais où se trouve le Secrétariat         | <input type="checkbox"/> OUI | <input type="checkbox"/> NON |
| Je sais où se trouvent les toilettes        | <input type="checkbox"/> OUI | <input type="checkbox"/> NON |



## RESULTATS DU TEST

- Si tu n'as pas répondu un seul OUI :

*Ne t'inquiète pas, mais n'hésite pas à poser des questions. Dans une semaine, tu connaîtras ton collègue par cœur !*

- Si tu as un ou deux OUI :

*Cela veut dire qu'au bout de quelques jours, tu commenceras à te repérer dans le collège. C'est déjà bien !*

- Si tu as trois OUI ou plus :

*Bravo ! Tu as vite appris à te repérer, c'est important pour te sentir à l'aise au collège. Un conseil : si tu vois des copains qui ont l'air perdu, pense à les aider !*

# LE RÔLE DE CHACUN

**Principale** : Yannick DECOMBES, elle est responsable du collège. Elle organise le travail des adultes et des élèves de l'établissement et prend les décisions importantes concernant la vie du collège.

**Secrétaire** : Joëlle ROUGET, elle est assistante de direction et travaille avec Madame la Principale. Elle s'occupe de la gestion administrative du collège, du courrier électronique, des documents administratifs des élèves...

**Gestionnaire** : Anne-Laure POLIFRONI, elle dirige les personnels ATTEE (Agent technique territorial des établissements d'enseignement) du collège et travaille à la gestion. Elle gère le budget du collège ; elle reçoit par exemple les chèques pour la cantine, achète les fournitures et les manuels scolaires, passe les commandes...

**Conseiller Principal d'Éducation (CPE)** : Olivier GULDEMANN, il est responsable de la Vie Scolaire. Il contrôle les absences et les retards des élèves, dont il suit la scolarité en général. Il suit la vie de la classe notamment par l'échange d'informations avec les professeurs sur le comportement et le travail des élèves. Avec les assistants d'éducation, il est chargé de veiller à ce que tout se passe bien en dehors des heures de cours. Il veille à l'application du règlement intérieur et participe à l'animation des différentes instances (formation et élections des délégués élèves).

Le CPE travaille avec tous les personnels de l'établissement ainsi qu'avec les familles et des intervenants extérieurs (sécurité routière, associations, gendarmerie...).

**Assistants d'éducation (AED)** : Sophie CANOSI et Thierry MARTINEZ, ils travaillent avec le CPE, surveillent les élèves pendant les heures d'études et également la cour pendant les récréations. Ils veillent au respect du règlement intérieur et à la sécurité des élèves. Ils apportent une aide au travail des élèves, une aide à l'animation de la vie au collège. Ils assurent également la surveillance de la demi-pension.

**Professeur principal** : Parmi tous tes professeurs, il y a le professeur principal qui est « responsable » de ta classe, et la suit plus particulièrement. Tu peux t'adresser à lui en cas de problème, si tu as une question à poser, des conseils à demander...

Il t'accueillera le jour de la rentrée avec ta classe et t'informera sur le collège et le déroulement de l'année. Tes parents peuvent aussi demander à le rencontrer s'ils souhaitent faire le point sur ta scolarité. Il est le professeur référent de ta classe.

**Professeur documentaliste** : Hélène BARTOLI, elle est la responsable du CDI (Centre de Documentation et d'Information) et elle t'y accueille le mardi et le jeudi. Une heure par semaine, tu y suivras une heure d'éducation aux médias et à l'information (EMI) pour ap-

prendre à connaître le CDI et ses ressources, faire une recherche d'informations sur le web.

*Fréquenter le C.D.I. quand tu n'as pas cours peut t'aider dans ton travail scolaire.*

**Infirmière** : Patricia FERRANDI, elle donne les premiers soins aux élèves qui ne se sentent pas bien. Elle est à l'écoute des élèves, et apporte des conseils en matière de prévention, d'éducation à la santé et à l'hygiène. Cependant, attention, si tu es malade avant de venir au collège, c'est à la maison que tu dois en parler car l'infirmière n'est pas présente tous les jours.

**Psychologue de l'éducation nationale (PSY EN)** Céline VITTORI : Spécialiste de l'orientation, elle est là pour te guider, te conseiller, te renseigner dans ton orientation. Elle peut t'aider à réfléchir et à faire des choix, en ce qui concerne tes études et ton futur métier.

**Assistante Sociale** : Samira IBRAHIM, elle rencontre les élèves et les parents qui connaissent des difficultés sociales, familiales, financières ou autres et les aide à les résoudre. Elle peut aussi t'accueillir si tu as besoin de discuter de problèmes personnels, quelle que soit leur importance. Elle a un rôle d'écoute, de soutien et de prévention.

**Agents** : Ils sont chargés de l'entretien du collège. Leur travail permet d'avoir un établissement beau, propre, bien entretenu qui offre les meilleures conditions pour travailler. Tu dois respecter ce travail, notamment en utilisant les poubelles mises à ta disposition.

# LE FONCTIONNEMENT DU COLLEGE

La scolarité du collégien est divisée en 2 cycles :

- ✓ **Le cycle de consolidation** commence en CM1 et s'achève en 6<sup>ème</sup> : je ne suis plus un écolier mais un collégien.
- ✓ **Le cycle des approfondissements** en 5<sup>ème</sup>, 4<sup>ème</sup> et 3<sup>ème</sup> : je travaille avec sérieux pour construire peu à peu mon parcours et je commence à réfléchir à mon projet personnel.
- ✓ En 3<sup>ème</sup>, j'affine mon projet d'orientation.

## LES CHANGEMENTS PAR RAPPORT A LA REFORME DU COLLEGE

### ✓ L'ACCOMPAGNEMENT PERSONNALISE

Il concerne tous les élèves du collège et prend en compte les besoins de chacun d'entre eux. Il soutient leur capacité à apprendre et à progresser, notamment dans leur travail personnel.

Il doit aider les élèves à s'adapter à leur nouvel emploi du temps en début d'année et à bien comprendre les consignes données dans chacune des disciplines.

Il doit permettre d'approfondir certaines matières. Il doit permettre aussi aux élèves de se mettre à niveau quand cela est nécessaire.

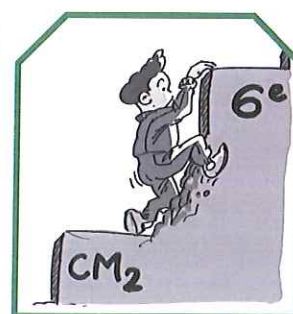
### ✓ LE PARCOURS Avenir

Ce parcours débute en classe de 6<sup>ème</sup>. Chaque élève découvre le monde du travail et est familiarisé aux notions de formation, métier, secteur d'activité, entreprise, etc. Il s'agit là de commencer à réfléchir à tes goûts, tes envies pour choisir un métier.

### ✓ DEVOIRS FAITS

Les créneaux « Devoirs Faits » figurent sur ton emploi du temps. C'est une aide supplémentaire que t'offre l'établissement pour faire tes devoirs et apprendre tes leçons. Une fois que tu y es inscrit et qu'elle figure sur ton emploi du temps, elle est obligatoire.

## DES CHANGEMENTS PAR RAPPORT AU CM2



## DE NOUVEAUX LIEUX ET TEMPS DE TRAVAIL

### ➤ LE CDI

Bienvenue au C.D.I.  
Le centre de documentation et d'information



*Il est ouvert tous les jours et pendant les récréations, tu peux profiter de tes moments libres pour y aller. Tu peux y consulter librement revues, livres, dictionnaires (c'est très utile lorsque tu as un exposé ou des recherches à effectuer).*

*Tu peux également avoir accès à des ordinateurs, au réseau Internet et à différents logiciels. Tu peux y travailler seul, en groupe, demander de l'aide pour ton travail à l'enseignante documentaliste ou tout simplement lire pour ton plaisir.*

### ➤ L'UNSS

*L'Union Nationale du Sport Scolaire (UNSS) est la fédération française de sport scolaire du second degré (collège-lycée). Multisports, elle est ouverte à tous les élèves du*



*collège scolarisés, à toutes les associations sportives (A.S.) et se déroule en général pendant la pause méridienne.*

*La cotisation annuelle de 15 € est obligatoire.*

*Ton professeur d'EPS t'indiquera les activités auxquelles tu peux t'inscrire pour l'année.*

### ➤ LE FOYER SOCIO-ÉDUCATIF

*Le Foyer socio-éducatif (F.S.F.) est une association régie par la loi 1901. Elle est gérée et animée par des bénévoles dans l'enceinte du collège. Son rôle est de gérer des activités pour améliorer la vie des élèves au collège. Tu peux y adhérer.*

### ➤ LE CVC

*Le Conseil de la vie collégienne (CVC) donne la parole aux représentants des élèves afin d'impulser une nouvelle dynamique dans les collèges, de nouveaux projets, un meilleur fonctionnement d'établissement et un « mieux vivre » pour les élèves.*

### ➤ LES SEMAINES A ET B

Une semaine sur deux, l'emploi du temps de la classe change. Tu auras un emploi du temps pour les semaines *A* et un pour les semaines *B* (ne t'inquiète pas, le planning est sur l'FNCT).

### ➤ LES GROUPES

Dans certaines matières, il y a des groupes. On te précisera ton groupe dès le début de l'année, il faudra t'en souvenir. Certains groupes peuvent être mélangés avec d'autres classes.

L'année de 6<sup>ème</sup> est l'occasion de découvrir la responsabilité à l'égard de ses études et de devenir autonome.

### ➤ LE CONSEIL DE CLASSE

Chaque trimestre tes enseignants se réunissent en présence de madame la Principale et font le bilan de ton comportement scolaire (compétences, connaissances, attitudes).

Le bulletin trimestriel est établi chaque fin de trimestre (notes et moyennes par matière et appréciations des professeurs et de madame la Principale).

Il est remis en mains propres aux parents par le professeur principal lors de la réunion parents-professeurs.

En cas de domiciliation différente pour les parents, le bulletin est envoyé au deuxième responsable. Les bulletins scolaires sont des documents officiels, ils doivent être conservés par la famille. *Aucun duplicata (copie) ne sera remis.*

### ➤ LE RANGEMENT DEVANT LES SALLES DE CLASSE

Le matin et l'après-midi à la première heure et à chaque récréation, tu dois te ranger devant la salle où tu as cours, en ordre et dans le calme.

### ➤ LES HORAIRES DU COLLEGE

**08h00** : Ouverture du portail

**08h18** : sonnerie et mise en rang

**08h20** : Début des cours



**PONCTUALITÉ ET ASSIDUITÉ** : Tu es tenu de respecter les horaires et de venir régulièrement au collège. Les retards et les absences doivent rester exceptionnels.

Si tu es en retard, tu dois te présenter à la vie scolaire en arrivant au collège afin d'être autorisé à entrer en cours.



*Si tu es absent, c'est que tu as une raison valable, (tu es malade par exemple), dans ce cas ton absence doit être justifiée très rapidement par tes parents, si possible le jour même.*

*Lorsque tu reviens au collège, tu dois avoir dans ton carnet de correspondance un billet d'absence rempli et signé par tes parents, que tu dois présenter à la vie scolaire avant d'entrer en cours.*

## ➤ LES COURS

*À la sonnerie, tu dois te ranger devant la salle où tu as cours, en ordre et dans le calme. À la fin du cours, tu rejoins calmement la salle où se déroule l'heure de cours suivante.*

*Quand commence la récréation, tu te rends dans la cour. Tu ne dois pas rester dans les coursives.*

**10h10 – 10h20 : récréation**

*Pendant la récréation, tu dois obligatoirement rester dans la cour. À la sonnerie, tu dois te ranger de la même manière qu'à 08h15.*

**12h10 – 13h38 : pause méridienne**

*Le matin, les cours finissent à 11h45. Les externes (qui ne mangent pas au restaurant scolaire) quittent le collège. Les demi-pensionnaires restent au collège dans la cour avec l'assistant d'éducation chargée de faire l'appel et de les accompagner au réfectoire. Ils bénéficient d'un casier au collège où ils peuvent ranger les affaires dont ils n'ont pas besoin.*

**13h30 : Ouverture du portail**

**13h38 : sonnerie et mise en rang**

**13h40 : Début des cours de l'après-midi**

**15h30 – 15h40 : récréation**

**16h35 : fin des cours**



Lundi	Mardi	Mercredi	Jeudi	Ven.
Français	SVT	Math	Anglais	X
Espagnol	Technologie	Art Plat	Hist/Geo	Sport
Sport	Math	Anglais	Français	
X	Musique	Espagnol	X	Anglais
<b>Pause du Midi</b>				
Math	Français	Club de musique	X	X
SVT			Technologie	Hist/Geo
	Hist/Geo		Espagnol	SVT

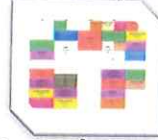
# APPRENDRE à S'ORGANISER

## ÊTRE RESPONSABLE DE SON TRAVAIL



*Nous sommes tous engagés pour ta réussite. Toutefois, il y a une part qui te revient et sans laquelle tu ne pourras pas réussir : c'est ton propre investissement dans ton travail personnel !*

### ➤ L'EMPLOI DU TEMPS



*Au collège, l'emploi du temps est fixé en général pour toute l'année, mais ne t'inquiète pas s'il y a quelques changements. Il répartit les heures de cours de la semaine ; tu changeras de professeur à chaque heure. Cet emploi du temps te permettra de planifier ton travail personnel. Il te faudra apprendre à t'organiser en fonction de cet emploi du temps : apporter en classe ce qui est nécessaire pour les matières de la journée, préparer ton cartable le soir.*

### ➤ ENT



*L'ENT te permettra de consulter ton emploi du temps, de vérifier le travail à faire et d'avoir des informations concernant la vie du collège. Des codes te seront remis au cours du mois de septembre.*

### ➤ LE CAHIER DE TEXTES

*Tous tes devoirs seront notés sur l'ENT par tes professeurs mais tu pourras également utiliser ton cahier de textes qui te servira à organiser ton travail. Tu devras toujours l'avoir sur toi pour ne rien oublier, et le consulter chaque jour : tu y noteras à la fin de chaque cours tous les devoirs donnés par les professeurs à faire à la maison, les leçons à apprendre, les dates des contrôles, parfois le matériel à apporter ...*

*Un petit conseil : demande à tes parents de le regarder avec toi chaque soir, afin de vérifier que tu n'as rien oublié pour le lendemain, autant au niveau des devoirs à faire, des leçons à apprendre, que de ton sac à préparer.*

### ➤ LES MANUELS SCOLAIRES



*Ils te seront remis le jour à la rentrée. Tu devras les couvrir et en prendre soin car ils devront être rendus en bon état à la fin de l'année scolaire. Si tu perds un manuel scolaire ou si tu l'as trop abîmé, tes parents devront le rembourser.*



### ➤ LE CARNET DE CORRESPONDANCE

*Le carnet t'accompagnera tout au long de ton année scolaire. Il te sera donné le jour de la rentrée. Tu devras l'avoir tous les jours avec toi. C'est ton « passeport scolaire ». C'est grâce à ce carnet que les adultes du collège (tes professeurs, le C.P.F., les assistants*



d'éducation) pourront correspondre avec tes parents à propos de ton travail ou de ton comportement.

**Nous invitons d'ailleurs tes parents à le regarder chaque soir : pour vérifier qu'il n'y ait pas d'informations qui leur soient destinées et pour t'aider dans ton organisation personnelle** : t'es-tu bien préparé pour le lendemain ? (Car ton emploi du temps figure au dos) ; ou pour prendre rendez-vous avec un membre de l'équipe éducative (CPE, professeurs, principal, assistante sociale...).

**C'est un document important et officiel qui ne doit porter aucune inscription ni aucun dessin. Il doit rester en parfait état tout au long de l'année.**

### ✓ A QUOI SERT-IL ?

- ✓ Noter les messages des professeurs
- ✓ Signaler une absence de professeur
- ✓ Regarder ton emploi du temps
- ✓ Régulariser tes absences et tes retards
- ✓ Noter les encouragements ou observations écrites donnés par l'ensemble des personnels du collège
- ✓ Noter les rendez-vous parents – professeur

### ➤ PANNEAUX D’AFFICHAGE

Il existe un panneau d'affichage :

- Un panneau sur lequel sont concentrées toutes les informations concernant la vie scolaire



### ➤ LE REGLEMENT INTERIEUR

Il est placé dans ton carnet de correspondance. Tu y trouveras les règles de fonctionnement du collège. Tu liras le document très attentivement avec ton professeur principal, tes parents, avant de le signer pour signifier que tu en as pris connaissance.

Tu trouveras dans le règlement intérieur les règles de vie du collège. Il t'indique ce que tu peux faire (tes droits) mais aussi ce que tu dois faire (tes devoirs). **Le non-respect de ce règlement peut entraîner une punition voire une sanction.**



## 5 REGLES POUR BIEN VIVRE ENSEMBLE AU COLLEGE

1. *Je me respecte en adoptant systématiquement, au sein du collège, une attitude correcte et un comportement d'élève responsable.*
2. *Je respecte TOUS les adultes du collège. Je ne conteste pas leur autorité. Je donne, sans contester, mon carnet de correspondance à tout adulte qui le demande.*
3. *Je respecte mes camarades en toutes circonstances ; je ne me bats pas et je n'insulte pas les autres.*
4. *Je respecte les lieux et le matériel qui est mis à ma disposition. Je n'écris pas sur les tables, sur les murs, ni sur les livres.*
5. *Je ne circule pas dans les bâtiments sans autorisation.*

### ➤ CONSEILS POUR TON ORGANISATION

1. *Tu dois apporter chaque jour ton matériel (selon les cours que tu as) ;*
2. *Pour ne rien oublier, nous te conseillons vivement de préparer ton sac la veille pour le lendemain, après avoir fait tes devoirs et relu tes leçons.*
3. *N'oublie pas, CHAQUE JOUR, de faire tes devoirs et d'apprendre tes leçons. N'hésite pas à t'avancer dans ton travail. Le dispositif "Devoirs Faits" existe pour t'aider.*
4. *Si tu es absent, n'oublie pas de rattraper les cours et les devoirs à faire avec l'aide d'un camarade de classe (et du cahier de texte de la classe sur l'ENT).*
5. *Tes cahiers et classeurs doivent être bien tenus.*
6. *Si tu manges à la cantine, tu peux avoir un caster. Et toi de bien t'en servir pour que ton cartable soit plus léger.*
7. *Si tu n'as pas compris quelque chose, n'hésite pas à demander des explications supplémentaires.*
8. *Tu peux consulter l'ENT pour tout ce qui concerne la vie du collège.*



# PARTICIPER A LA VIE DU COLLÈGE : ÊTRE DÉLÉGUÉ, FAIRE PARTIE D'UN CLUB, ETC.

## ➤ LE (LA) DÉLÉGUÉ(E)

*C'est un(e) élève élu(e) par sa classe pour représenter l'ensemble de ses camarades.*

*Au début de l'année tu votes pour choisir les délégués de ta classe. Parmi les candidats, les deux élèves qui obtiennent le plus de voix sont élus. Ils sont les porte-paroles des élèves vis-à-vis des adultes (par exemple si tu as des problèmes, tu peux leur en parler plus facilement qu'à un adulte, et ils feront comprendre au professeur les raisons de tes difficultés). Ils sont là aussi pour parler des problèmes collectifs : problèmes de discipline, organisation de la classe, violence, etc.*

*L'élection des délégués de classe aura lieu en octobre 2021.*

## ➤ LE RÔLE DES DÉLÉGUÉS DE CLASSE TOUT AU LONG DE L'ANNÉE

- ✓ *Les élèves délégués peuvent organiser et solliciter auprès du professeur principal des réunions de classe. Ces réunions sont fixées en dehors des temps de cours.*
- ✓ *Ils bénéficient d'une formation définissant leur rôle et leurs domaines d'intervention.*
- ✓ *Ils peuvent être réunis pour dialoguer ou être informés sur des sujets qui préoccupent l'ensemble des élèves du collège.*
- ✓ *Ils peuvent être invités au conseil de discipline réuni pour entendre le ou les élèves mis en cause.*
- ✓ *Ils peuvent prendre contact avec les parents délégués si le sujet ou la situation le nécessite.*
- ✓ *Ils participent au conseil de classe qui se réunit tous les trimestres pour discuter de chaque élève, ses résultats scolaires et son comportement face au travail, de chaque matière enseignée, de l'ensemble de la classe et de la vie scolaire.*

- ✓ Ils élisent des représentants au conseil d'administration. C'est une assemblée élue, présidée par le principal du collège, composée des représentants des adultes du collège, des délégués des élèves et des parents. Il prend toutes les grandes décisions pour la gestion du collège.
- ✓ « Le délégué est un intermédiaire entre ses camarades de classe et les adultes : professeur, principal, CPE, ... L'équipe pédagogique doit aider à la formation du délégué pour qu'il sache organiser une réunion, préparer le conseil de classe, et en rendre compte à ses camarades. Le délégué doit savoir exposer le point de vue des autres –il est leur représentant- et non pas le sien propre. » (Décret de 1982)

### ➤ FAIRE PARTIE D'UN CLUB, D'UN ATELIER ...

Pendant le mois de septembre, des clubs vont se mettre en place au collège, après le repas du midi. Une liste des clubs sera proposée aux élèves avec des personnes référents pour les inscriptions.

Pour être inscrit dans un club, tu dois absolument être adhérent au FSC (sauf l'UNSS qui a sa propre adhésion, voir page 11 et 12).

### ➤ AVOIR UNE BONNE AMBIANCE

Dans ta classe et au collège, la vie collective n'est pas forcément évidente : cela demande un effort de tous. Il peut y avoir des disputes, des insultes, des bagarres entre les élèves et même des tensions avec les professeurs. Il ne faut pas hésiter à en parler : le dialogue est la seule méthode pour sortir des situations de conflit ou d'incompréhension. Il vaut mieux s'expliquer que de se battre !



## À CELA PEUT AUSSI ARRIVER ...

### *Des problèmes dans ton travail ?*

*Tu n'arrives pas à t'organiser, à suivre les cours, tu te sens dépassé. Avant que la situation n'empire, parles-en à un adulte avec qui tu te sens en confiance (le CPE, ton professeur principal, un(e) assistant d'éducation, tes parents...) ou à ton délégué, afin qu'on trouve rapidement une solution qui t'aidera.*

### *Difficultés personnelles ?*

*Tu peux aussi connaître des difficultés personnelles ou familiales, rencontrer des problèmes dont tu souhaites parler avec quelqu'un qui t'aidera à trouver des solutions.*

*Là aussi, les adultes sont là pour t'écouter et t'aider : l'assistante sociale, bien sûr, mais aussi la conseillère d'orientation, le CPE, l'infirmière, les adultes relais...*

### *Tu es témoin de violence ?*

*Il se peut un jour que tu assistes à des scènes de violence (voir un camarade se faire agresser, racketter...). Là aussi, ne reste pas indifférent. Tu dois en parler autour de toi. Tu peux alerter le CPE, un assistant d'éducation, un professeur. Le plus important c'est de parler, de ne pas laisser faire, de ne pas garder cela pour soi.*



### *Tu es toi-même victime de violence, de racket ?*

*À toi aussi il peut arriver des histoires désagréables. Tu peux te faire intimider par des collégiens, te faire racketter, te faire insulter. Même si tu as peur, il faut en parler aux adultes et à tes parents ... ou si tu es trop timide, à un de tes camarades, à ton délégué, qui viendra en parler à un adulte.*

**SURTOUT, NE RESTE PAS ISOLE, SEUL AVEC TES PROBLÈMES.**

## A QUE DOIS-JE FAIRE SI ...A

- ✓ **Je suis perdu(e)** : pas de panique, c'est normal d'être un peu perdu au début de l'année. Demande à l'assistante d'éducation ou au CPE et ils t'aideront à retrouver ta classe.
- ✓ **Je suis absent(e)** : tu dois passer au bureau de la vie scolaire pour faire noter ton absence dans ton carnet de liaison. Ensuite, tu présenteras ton carnet au professeur à ton retour en classe.
- ✓ **Je suis malade** : demande à tes parents ou à un responsable d'appeler le collège au plus vite pour nous prévenir du motif de ton absence et de sa durée. Quand tu reviendras au collège, tu devras passer à la vie scolaire avant de retourner en classe pour présenter un billet d'absence signé par tes parents (même s'ils ont déjà appelé).
- ✓ **J'ai un rendez-vous médical exceptionnel pendant les heures de cours** : n'attends pas le dernier moment pour prévenir la vie scolaire. Dès que tu connais la date et l'heure de ton rendez-vous, tes parents doivent le signaler au CPE et venir te chercher. Tu ne pourras quitter le collège que quand ils auront signé le cahier de décharge.
- ✓ **Je ne me sens pas bien** : tu dois t'adresser à l'infirmière. Son bureau est en face de l'entrée du hall sportif. Elle est présente le lundi matin, le mercredi matin et le jeudi toute la journée. Si elle ne peut pas te recevoir, adresse-toi au bureau de la vie scolaire.
- ✓ **J'ai une inaptitude d'EPS** : préviens ton professeur d'EPS et la vie scolaire. Tes parents doivent la signer dans ton carnet de correspondance.
- ✓ **J'ai un problème avec mon casier** : demande aux assistants d'éducation de t'aider.

### IMPORTANT :

- ✓ Il est interdit d'amener des médicaments au collège sans prévenir l'infirmière ou le CPE et sans avoir une ordonnance.
- ✓ Il est interdit d'entrer à l'infirmerie sans autorisation.



# CALENDRIER SCOLAIRE 2022-2023

CALENDRIER SCOLAIRE 2022-2023	FIN DES COURS	JOUR DE REPRISE
<b>Rentrée scolaire enseignants</b>	Jeudi 1er septembre 2022	
<b>Rentrée scolaire élèves</b>	Vendredi 2 septembre 2022	
<b>Vacances de la Toussaint 2022</b>	Samedi 22 octobre 2022	Lundi 7 novembre 2022
<b>Vacances de Noël 2022</b>	Samedi 17 décembre 2022	Mardi 3 janvier 2023
<b>Vacances d'hiver 2023</b>	Samedi 18 février 2023	Lundi 6 mars 2023
<b>Vacances de printemps 2023</b>	Samedi 15 avril 2023	Mardi 2 mai 2023
<b>Pont de l'Ascension 2023</b>	Mercredi 17 mai 2023	Lundi 22 mai 2023
<b>Vacances d'été 2023</b>	Vendredi 7 juillet 2023	Date non fixée

**Les vacances débutent le vendredi après les cours.  
Le retour en classe a lieu le matin des jours indiqués.**

## Informations complémentaires :

- Le départ en vacances a lieu après la classe, la reprise des cours le matin des jours indiqués. Les élèves qui n'ont pas cours le samedi sont en congés le vendredi soir après les cours.

- Les classes vaqueront :

Le vendredi 19 mai 2023 (pour l'année scolaire 2022-2023).

- Le lundi de Pentecôte, 29 mai 2023 sera un jour sans école, dit de « solidarité ».
- La journée du 8 septembre sera vaquée et celle du 8 décembre banalisée.



## LES MOTS-CLÉS DU COLLÈGE

**AED (assistants d'éducation):** Ils sont chargés de surveiller les élèves dans la cour, à la cantine, dans les couloirs. Ils s'occupent aussi des absences, des retards, des dispenses d'EPS.

**C.D.I. : Centre de Documentation et d'Information.** C'est un espace de travail et de recherche, pour le travail en autonomie ou avec ta classe. C'est aussi un espace de lecture où l'on trouve des romans, des contes, des BD, des revues...

**C.I.O. : Centre d'Information et d'Orientation.** On y trouve tous les renseignements sur l'orientation scolaire.

**C.P.E. : Conseiller Principale d'Éducation (Voir la page consacrée au personnel).**

**DÉLÉGUÉ DE CLASSE :** C'est un élève élu par ses camarades de classe pour s'occuper des problèmes de celle-ci.

**DNB : Diplôme National du Brevet**

**ENT : Espace Numérique de Travail.** Il sert à consulter l'emploi du temps, les devoirs à faire à la maison, des ressources déposées par les professeurs, les notes, les absences.

**E.P.S. : Éducation Physique et Sportive.** Ce sont les cours où tu feras du sport.

**EMI : Éducation aux Médias et à l'Information**

**EPI : Enseignements Pratiques Interdisciplinaires**

**PAP : Plan d'Accueil Personnalisé.** Destiné aux élèves dont les difficultés scolaires ont pour origine un trouble des apprentissages. Il ne relève plus du champ du handicap.

**PERM : Permanence.** C'est une salle d'étude où tu dois aller quand tu n'as pas de cours. Tu y travailleras sous la responsabilité d'un assistant d'éducation.

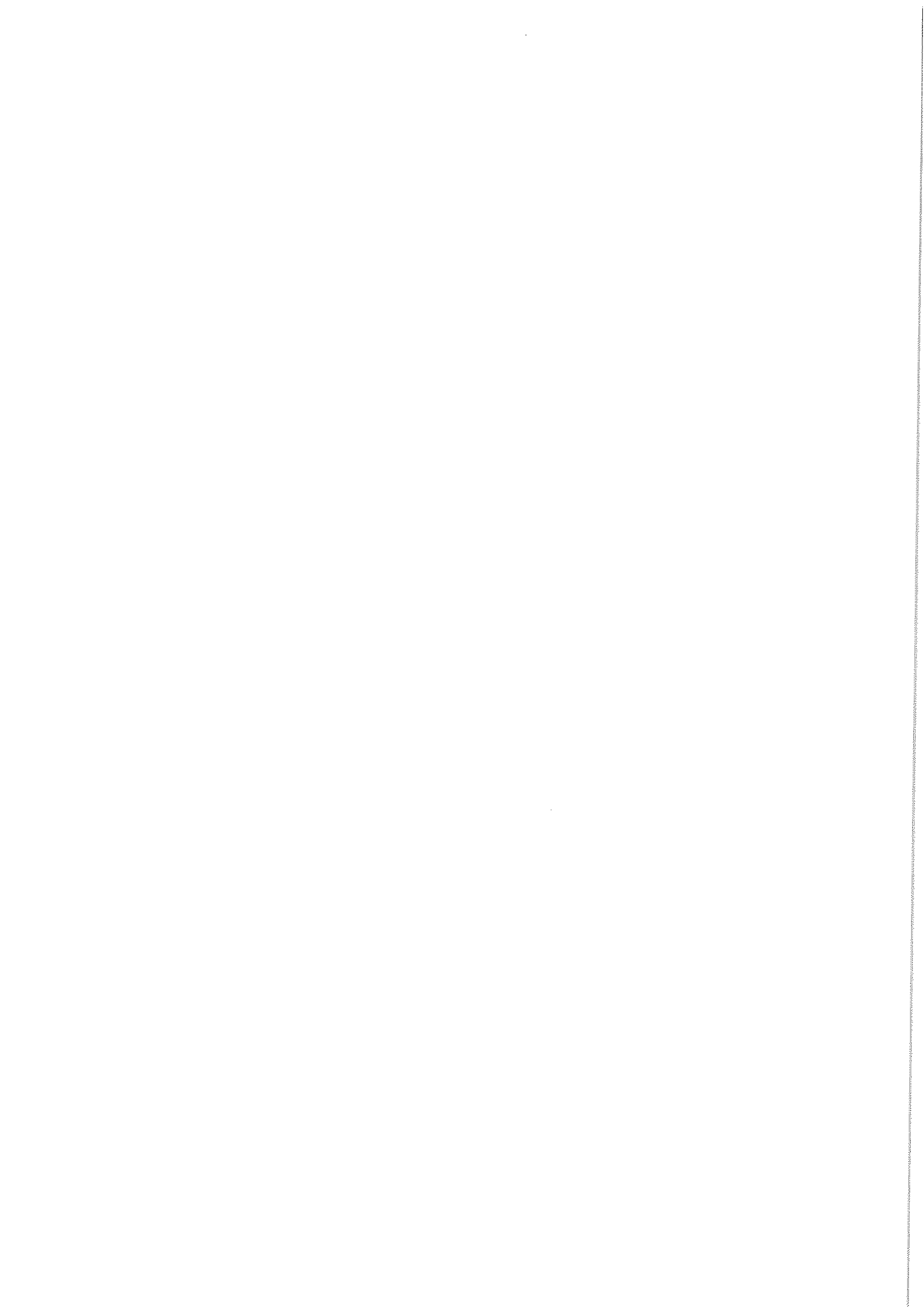
**PP : Le Professeur Principal s'occupe de la vie de la classe.**

**PRONOTE :** C'est un logiciel qui te permettra de consulter tes notes, tes bulletins d'avoir un suivi de tes absences

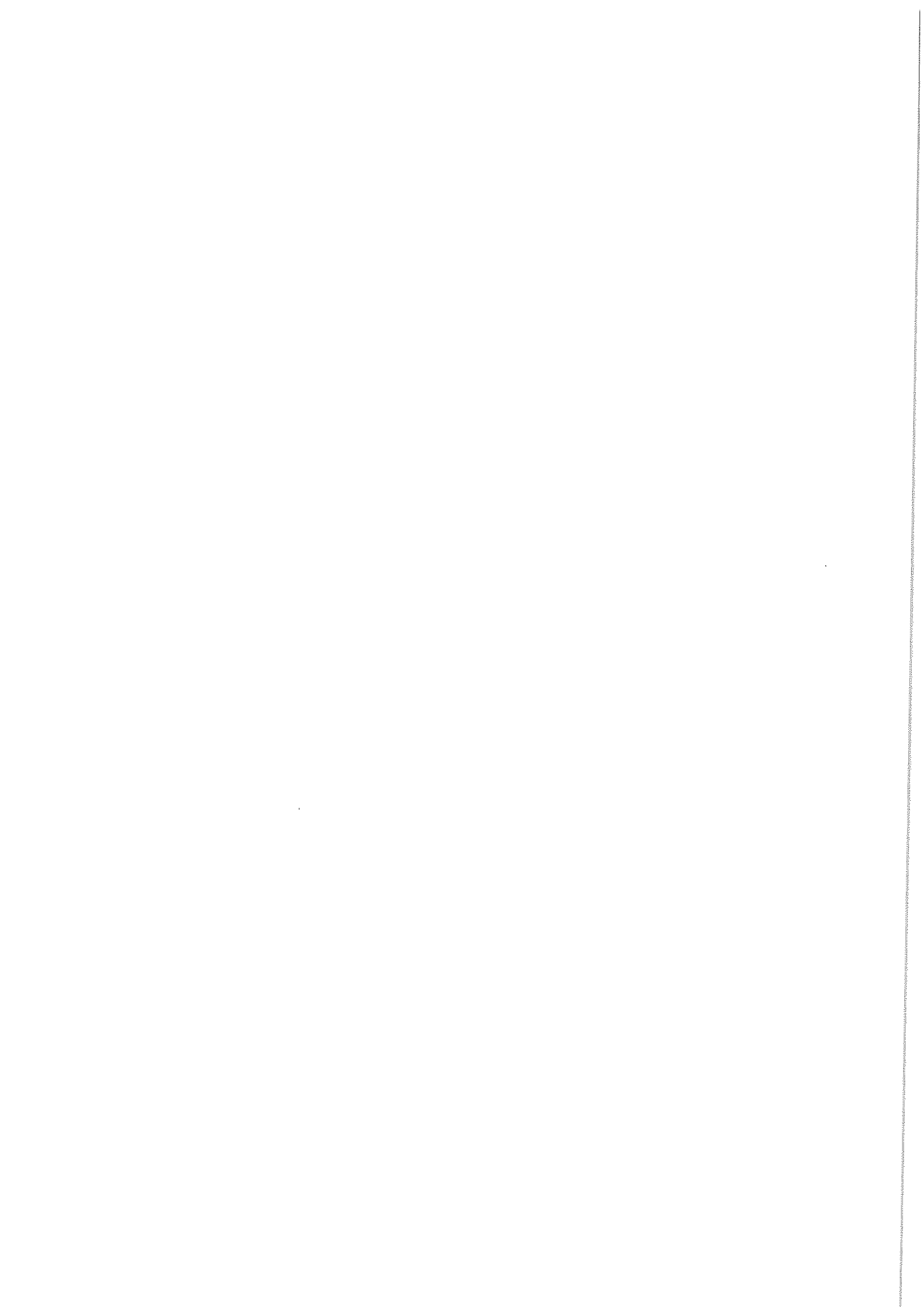
**PPRE :** *Programme Personnalisé de Réussite Educative (Aides, soutiens, consolidations. De nombreux soutiens et aides sont proposés aux élèves en tenant compte de ce qui a déjà été fait à l'école primaire).*

**S.V.T. :** *Sciences de la Vie et de la Terre. C'est la biologie et la géologie.*









ANNEXES

ANNEXES

ANNEXES

ANNEXES

ANNEXES

ANNEXES  
ANNEXES

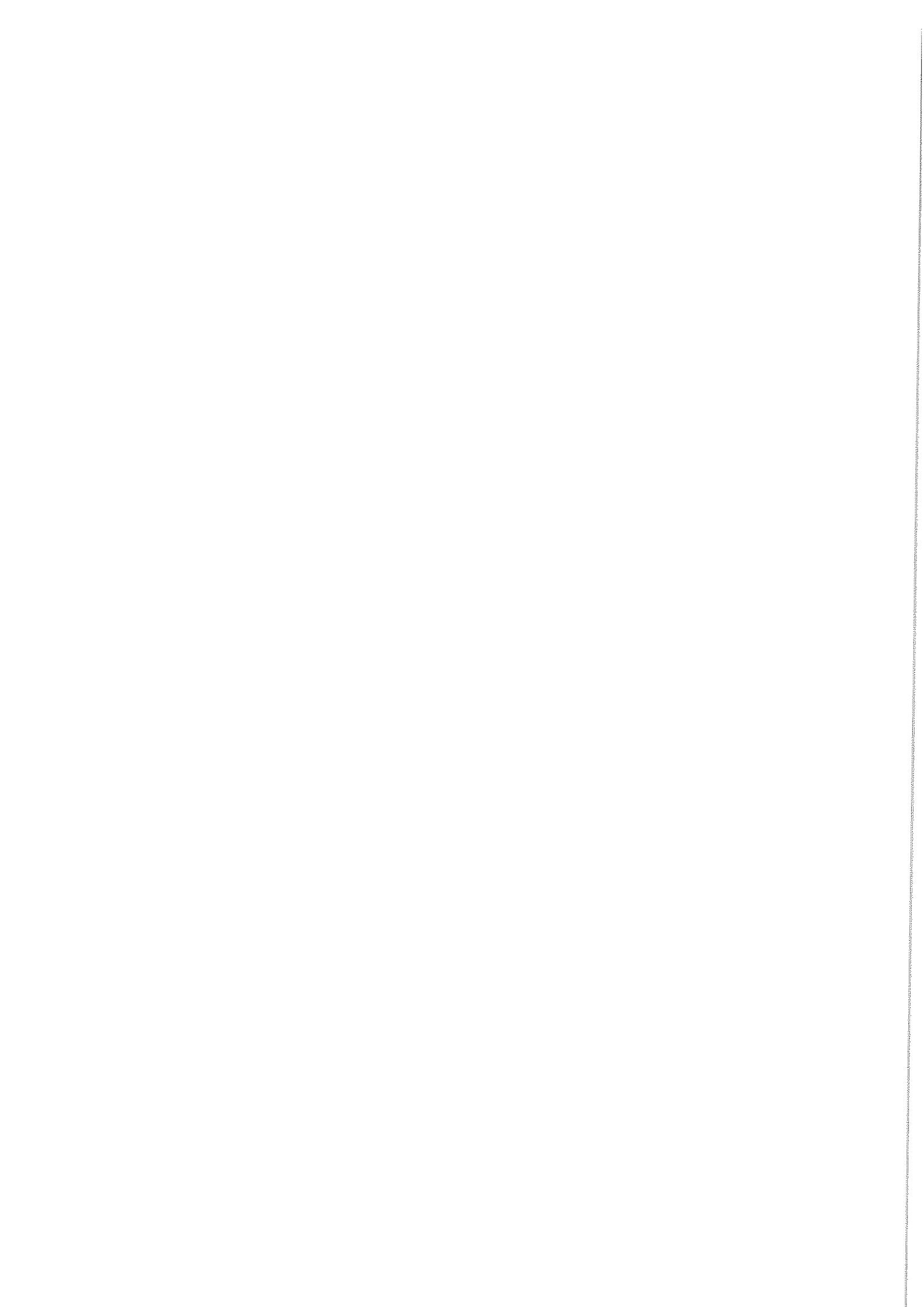
ANNEXES

ANNEXES

ANNEXES

ANNEXES

ANNEXES





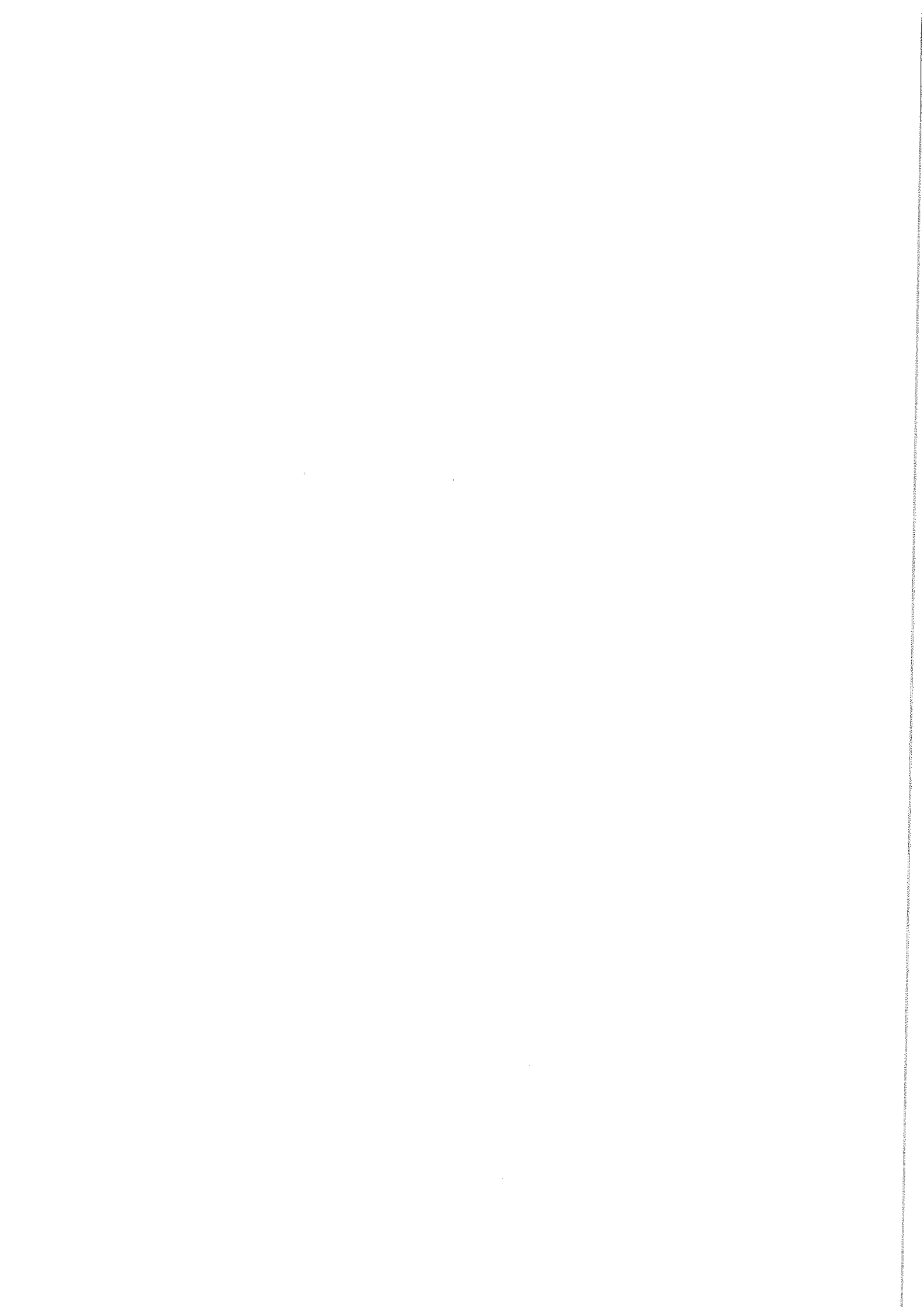
## UN PETIT PLUS ...

*Et voilà, rien que pour toi, quelques fiches conseils pour t'aider à mieux organiser ton travail, bien comprendre les consignes et maîtriser encore plus de compétences pour réussir plus facilement les années collège.*

*Tu pourras les utiliser lors des séances de « devoirs faits ». Ton professeur principal t'expliquera comment fonctionne ce dispositif.*

*En plus, parce que nous sommes un établissement labellisé « développement durable », tu pourras également prendre connaissance de quelques chartes de bonne conduite élaborées par tes camarades de 6<sup>ème</sup> l'année dernière.*

*Ainsi tu respecteras encore plus ton environnement.*



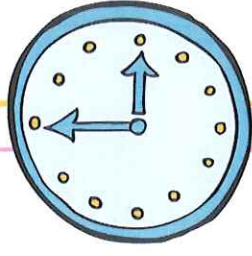
# ORGANISER SON TRAVAIL

## JE RETIENS !

Pour travailler correctement, je dois travailler dans la journée (pas la nuit) et répartir correctement mon travail dans la semaine (ne pas tout faire à la dernière minute).

## MON PLANNING

Je dois être bien organisé(e) : je tiens un planning pour savoir quand je travaille à la maison et je le respecte.



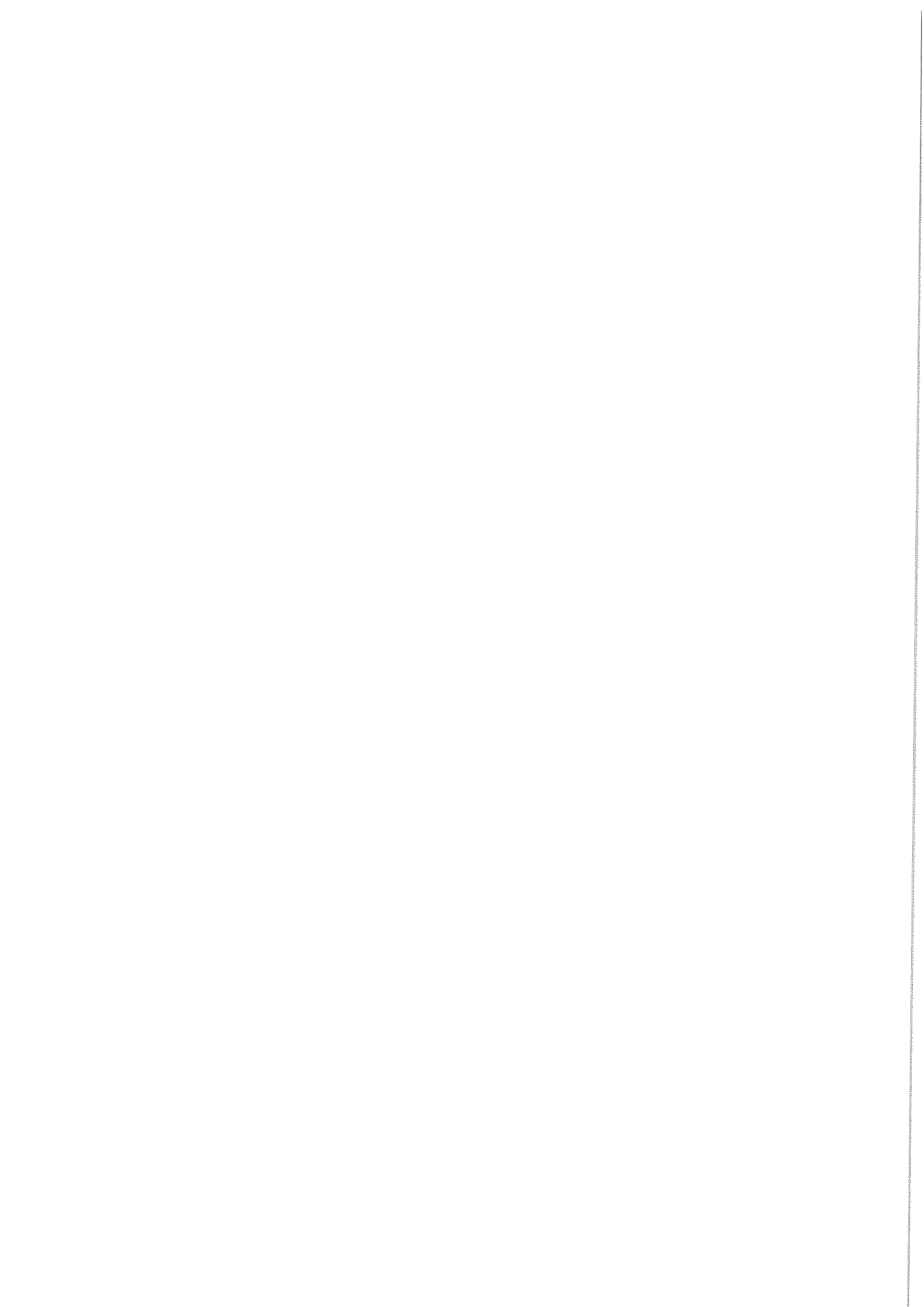
## AIDE AUX DEVOIRS

Si je ne parviens pas à travailler à la maison, je m'inscris à **«l'aide aux devoirs»**.

## MON SOMMEIL

Je ne peux pas travailler efficacement en classe et à la maison si je n'ai pas un temps de sommeil suffisant.





# COMPRENDRE LES CONSIGNES

## JE RETIENS !

Les consignes m'indiquent la manière de travailler et ce que mon professeur attend de moi. Pour travailler correctement, je dois prendre le temps de lire/écouter les consignes.

## PAS DE PRÉCIPITATION

Avant de commencer un exercice, je prends le temps de comprendre la consigne .



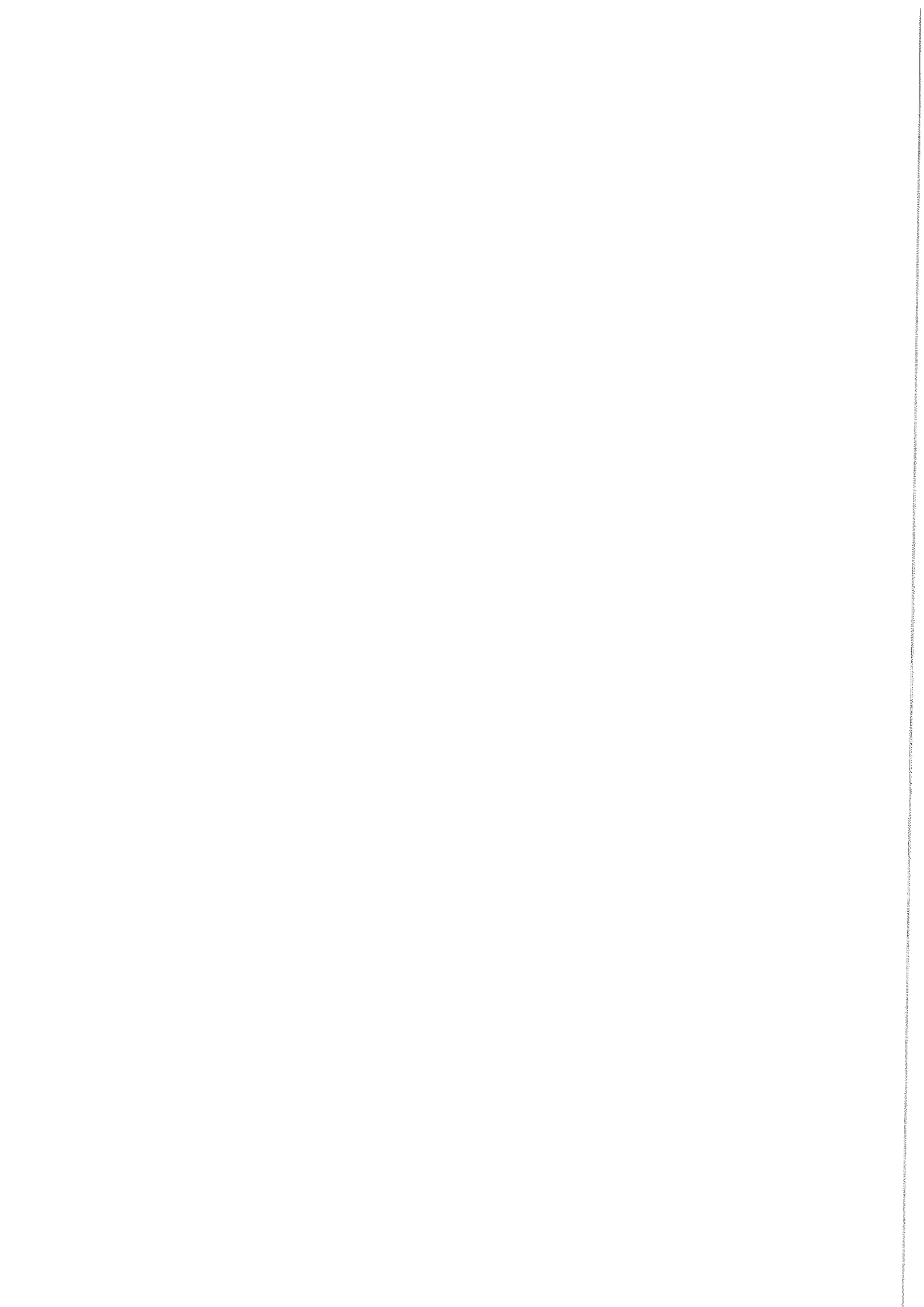
## DES QUESTIONS

Pour apprendre une leçon, je me pose des questions : que dois - je retenir ? Pourquoi ai - je appris cela en classe ?



## DE L'ATTENTION

Je souligne ou surligne les mots importants de la consigne et je les relis plusieurs fois .



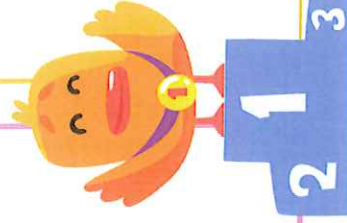
# SAVOIR SE CONCENTRER

## JE RETIENS !

Il est impossible de se concentrer sur tout à la fois . Pour me concentrer, je dois d'abord bien prendre le temps de me mettre dans la tête que je me mets au travail .

## MOTIVATION

Première chose :  
je me dis que je  
suis motivé(e) à  
faire tel  
exercice ou à  
relire telle  
leçon .

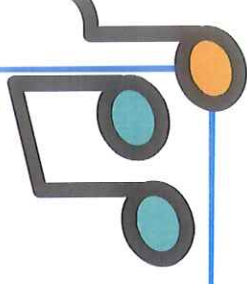


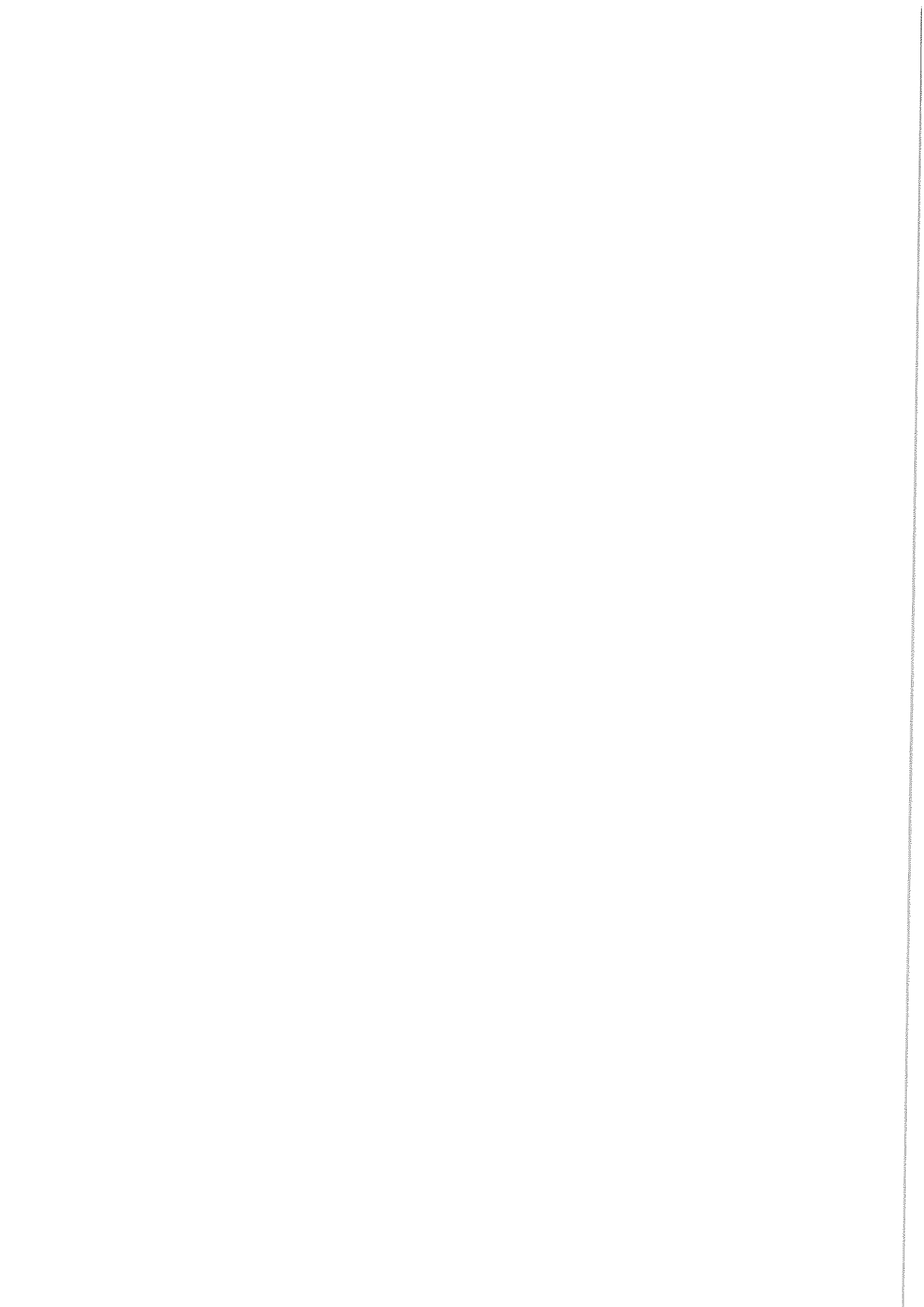
## PAS DE DISTRACTION

Deuxième chose :  
j'éloigne de moi  
tout élément de  
distraction (par  
exemple, mon  
téléphone  
portable).

## LA BONNE AMBIANCE

Je ne mets pas  
de musique avec  
des paroles,  
mais je peux  
utiliser des  
musiques  
relaxantes.







# APPRENDRE A REVISER

## JE RETIENS !

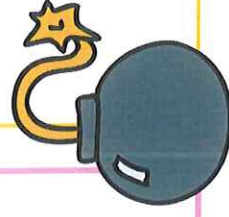
Pour apprendre correctement, je dois travailler régulièrement et faire plusieurs séances de révisions pour la même leçon .

## ANTICIPATION

Je n'attends pas la veille d'une évaluation pour apprendre !  
J'anticipe mon planning d'apprentissage.

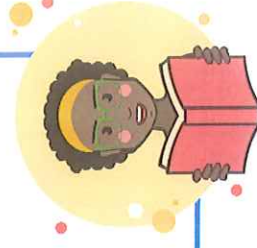
## RELIRE APRÈS CHAQUE COURS

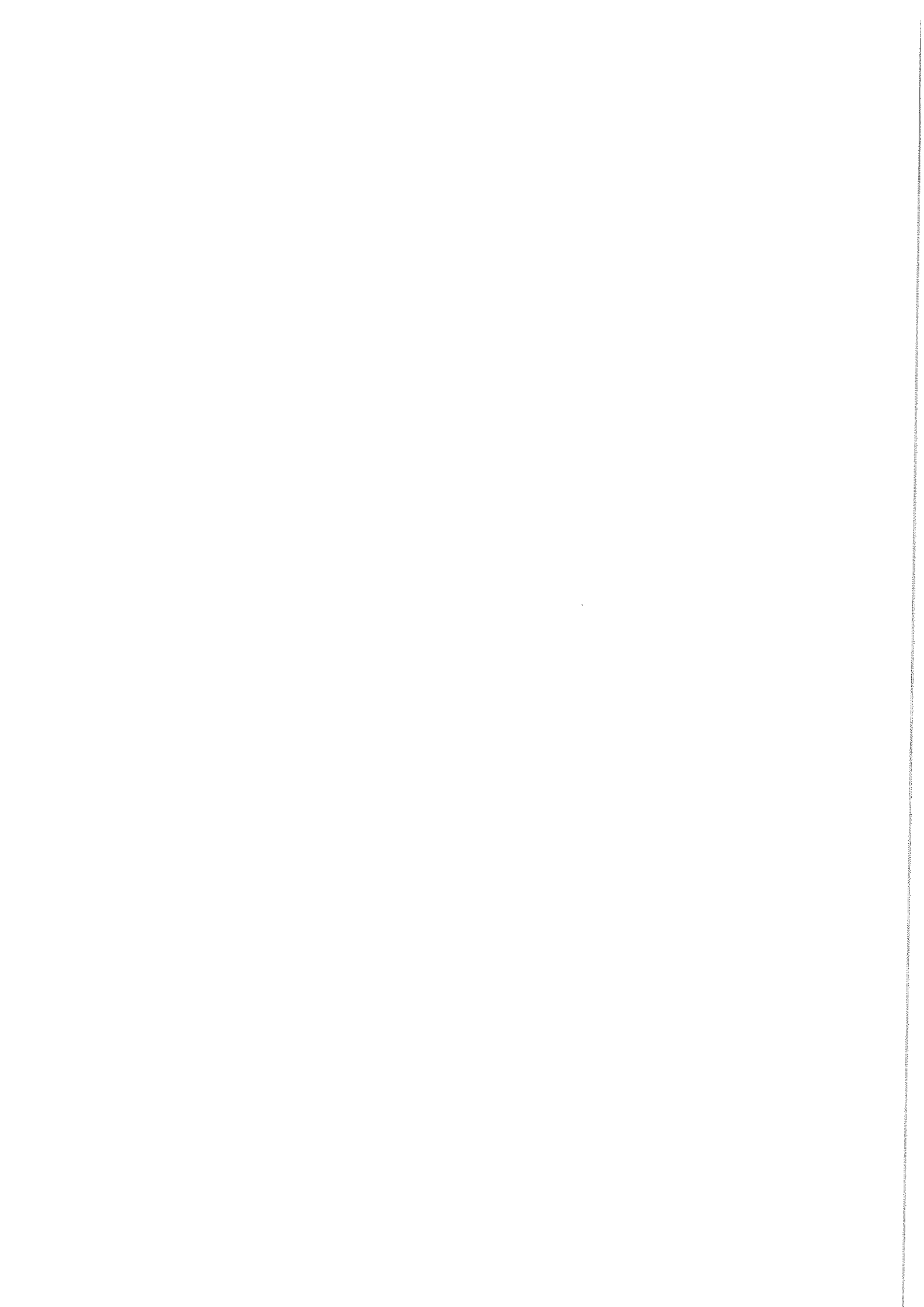
Chaque soir, je relis tous les cours de la journée. Je fais travailler ma mémoire à long terme.



## ESPACER LES RÉVISIONS

Je ne révise pas une seule fois la veille : j'espace mes temps de révision au cours de la semaine.





# SCHEMAS DE SYNTHESE

## JE RETIENS !

Pour apprendre correctement, je dois prendre le temps de réécrire mes leçons sous une autre forme pour aider mon cerveau à s'approprier les connaissances.

## TRIER LES INFORMATIONS

Je repère les connaissances à comprendre, les connaissances à connaître par cœur, et les exercices.

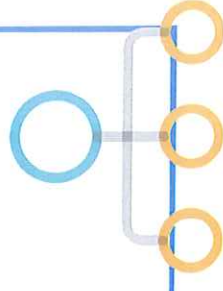


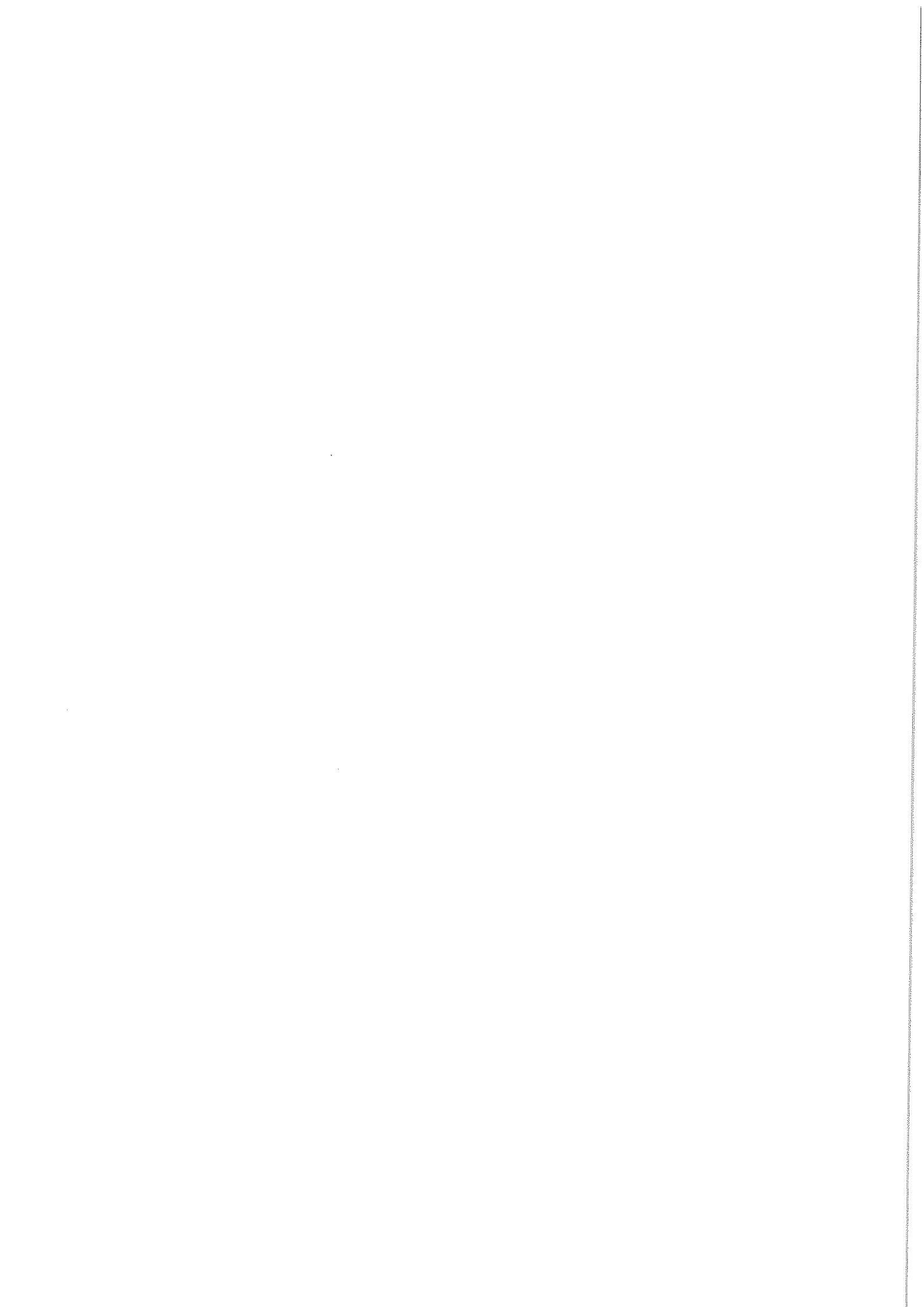
## REGROUPER LES INFORMATIONS

Je regroupe les connaissances par grands thèmes (en m'aidant du plan du cours) .

## SCHEMATISER

Je transforme les connaissances importantes sous la forme d'un schéma ou d'un dessin.





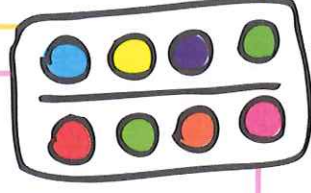
# FICHE DE REVISION

## JE RETIENS !

Pour apprendre correctement, je dois prendre le temps de hiérarchiser les informations contenues dans la leçon (des idées principales aux détails).

## UN CODE COULEURS

Je choisis un code couleurs pour tous mes cours et je le garde dans toutes mes fiches.

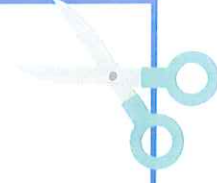


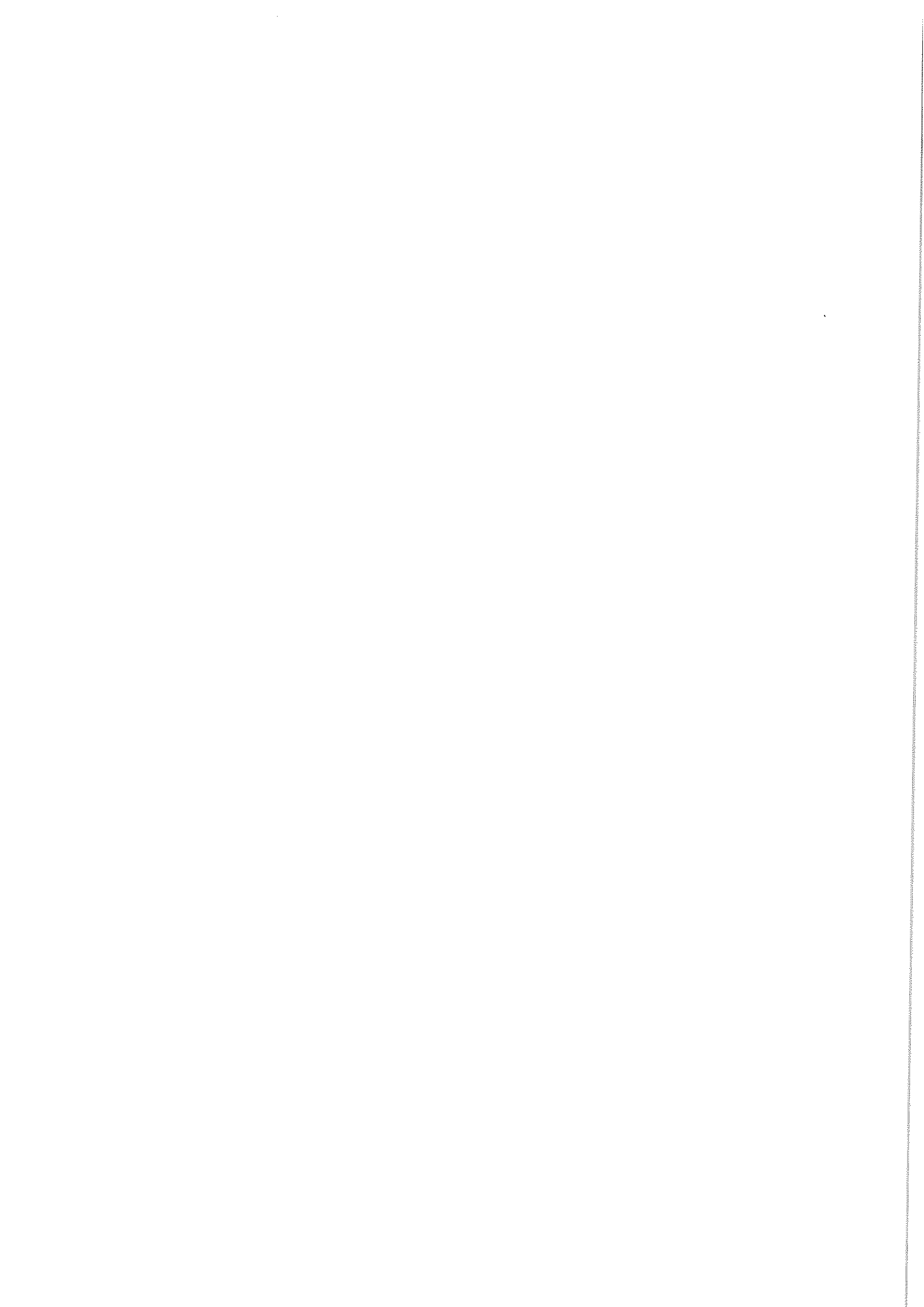
## DU MATÉRIEL ET DU SOIN

Je prends du beau matériel et j'écris très proprement sur mes fiches, pour avoir envie de les relire.

## DES IDÉES HIÉRARCHISÉES

Je ne recopie pas les exercices. Je résume le cours. Je ne garde que les informations à retenir absolument.





## Des idées pour diminuer l'utilisation du plastique au collège

### Dans la cour du collège :

- Utiliser des poubelles de tri sélectif.
- Utiliser des emballages recyclables et non à usage unique pour les goûters.



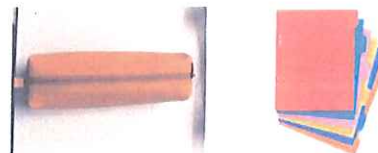
### Lors de pique-niques :

- Utiliser une gourde métallique.
- Utiliser des récipients ou emballages recyclables.



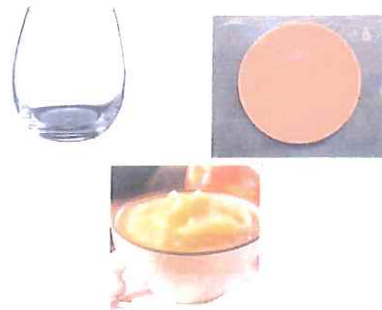
### Dans la salle de classe :

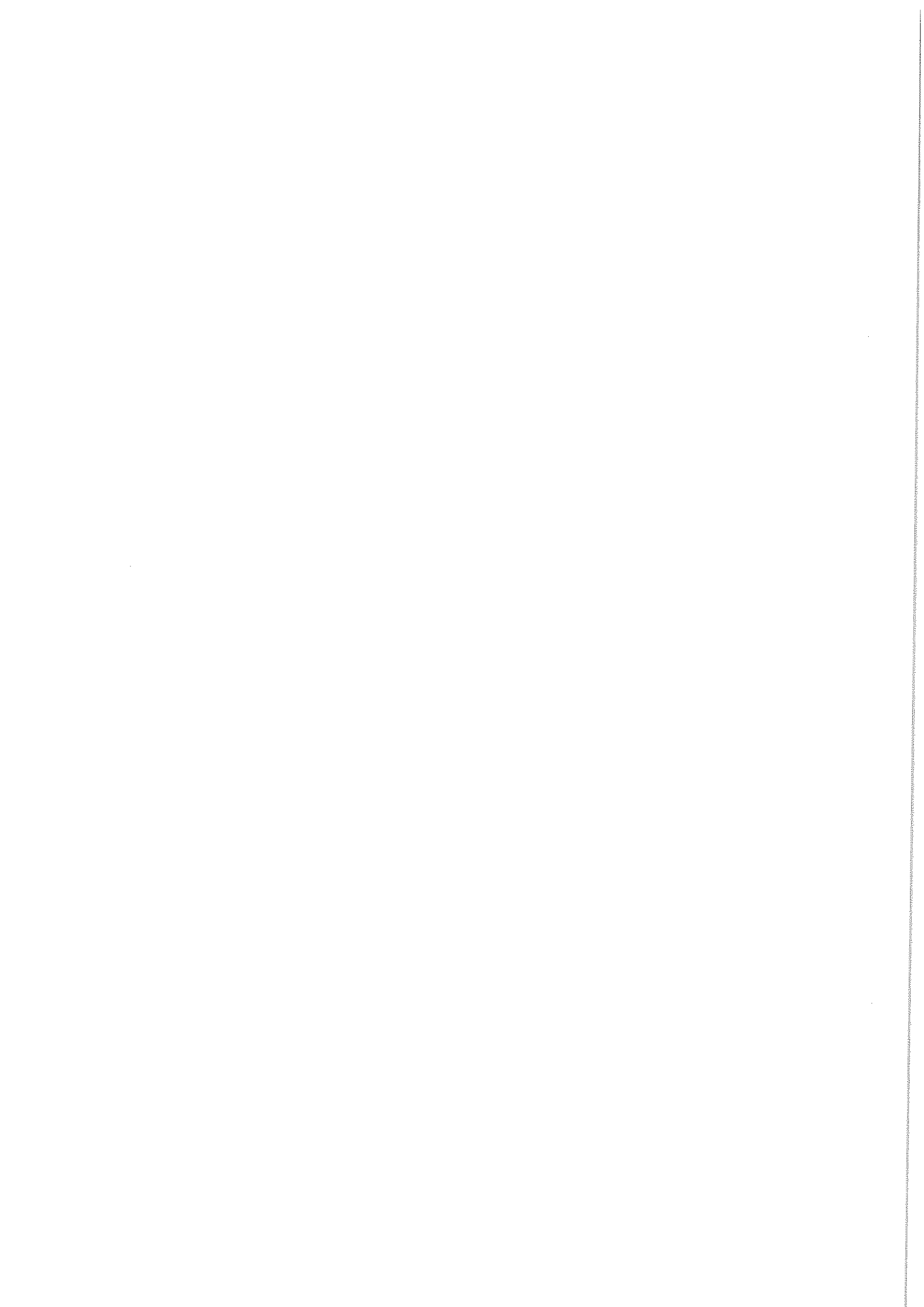
- Utiliser les poubelles de tri
- Pour les enseignants, utiliser des crayons ( ou des stylets tableaux numériques ).
- Utiliser des classeurs et cahiers avec une couverture cartonnée et intercalaires cartonnés.
- Utiliser des ustensiles métalliques : taille-crayons, rapporteurs, règles, équerres, compas .
- Choisir une trousse en tissu ou en cuir.
- Eviter l'usage des pochettes transparentes en plastique.
- Utiliser des objets rechargeables.



### A la cantine :

- Remplacer les verres en plastique par des verres en verre.
- Remplacer les barquettes par des assiettes en terre cuites, céramique ou en inox.
- Pour les sauces, le vinaigre, l'huile, le sel, le sucre, utiliser des pots avec bec verseur ou poussoir.
- Pour les desserts, les fromages, les compotes, acheter en grande quantité et les dispatcher dans des coupes en verre







## Des idées pour diminuer l'utilisation du plastique au collège

### Dans la cour:

- Poubelles de tri
- Si on prend un goûter, utiliser des emballages recyclables et pas à usage unique



### Lors de pique-niques

- Utiliser des récipients ou emballages recyclables
- Utiliser une gourde métallique



### À la cantine

- Remplacer les verres en plastique en verre de verre
- Remplacer les barquettes par des assiettes en terre cuite, céramique ou en inox
- Pour les sauces, le vinaigre, le sel, l'huile, le sucre utiliser des pots avec bec verseur ou poussoir

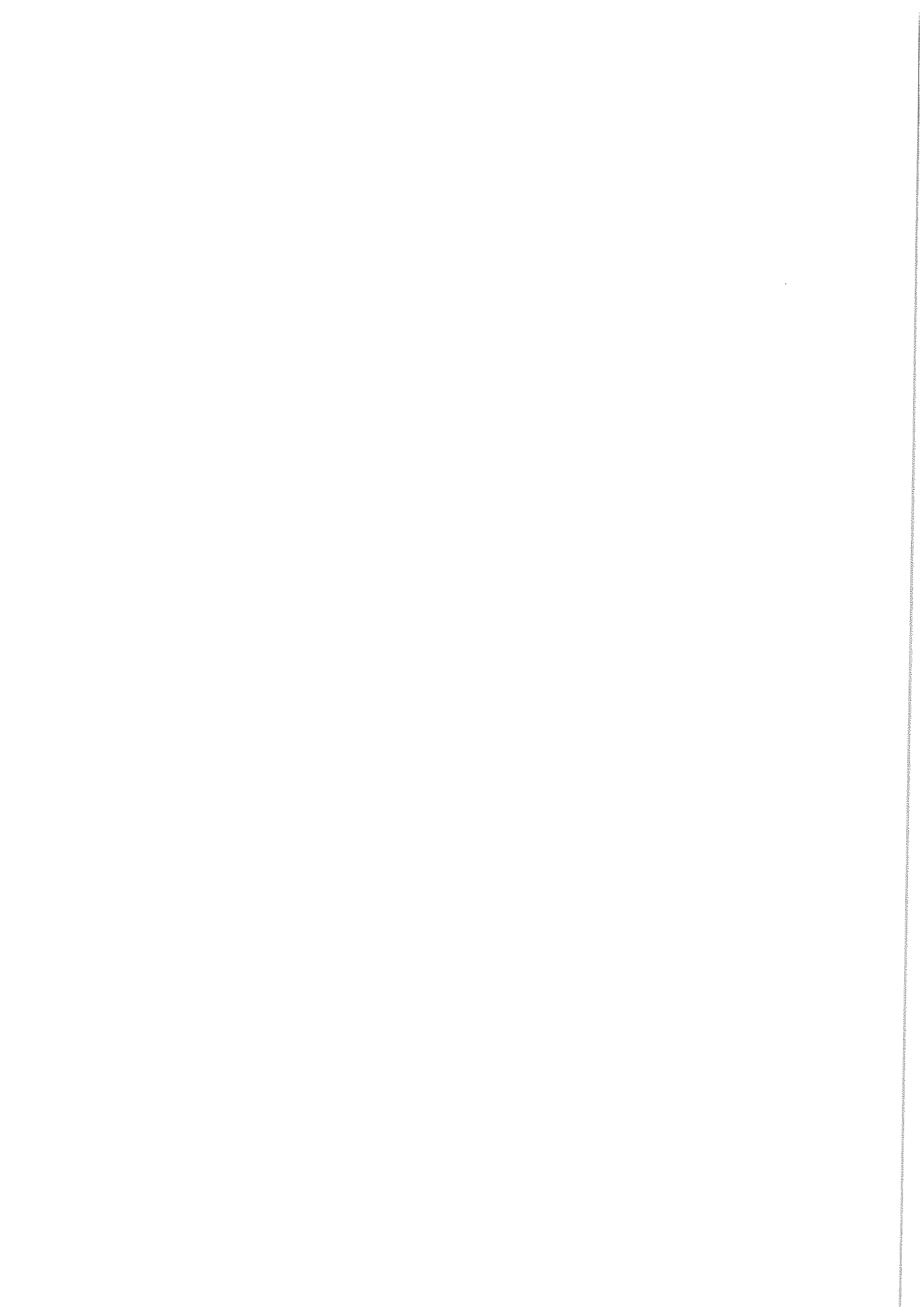


### Dans la salle de classe:

- Poubelles de tri
- Pour les enseignants, utiliser des crayons (ou des styles si tableau numérique)
- Classeurs, cahiers avec couvertures cartonnées, intercalaires cartonnés
- Taille crayon métallique, rapporteur, règle, équerre, compas métalliques
- Trousses en tissu ou en cuir
- Éviter l'usage des pochettes transparentes plastiques
- Utiliser des objets rechargeables ou recyclables



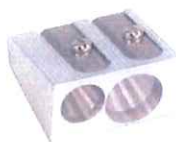
- Poubelle de tri et compostage
- Pour les desserts lactés, les fromages, compotes, acheter de grandes quantités et les dispatcher dans des coupes en verre:



## Charte de bonne conduite dans l'utilisation du plastique au collège Dans la salle de classe

### Dans la salle de classe :

- Poubelle de tri
- Utiliser des intercalaires, des cahiers et des classeurs cartonnés
- Fournitures rechargeables
- Règles et tailles crayons en métal
- Trousses en tissu ou en cuir



### A la cantine :

- Utiliser des verres en verre
- Remplacer les barquettes en plastique par des récipients en céramique, en terre cuite ou en métal
- Utiliser des récipients à bec verseur pour les sauces, le sel et le sucre



### Lors des pique-niques :

- Utiliser des gourdes en inox ( ou réutiliser des bouteilles en plastique)
- Utiliser des boîtes au lieu de sachets à usage unique
- Ne rien jeter dans la nature



